



IKT og Videnrepræsentationer

CSTBI-2 2010

5. kursusgang

Introduktion til html

Kjeld Svidt ks@civil.aau.dk



Personlige hjemmesider

- De enkelte gruppemedlemmer kan lave egne hjemmesider i mappen *public_html* i eget hjemmekatalog på den gamle server `\files.civil.aau.dk`
- Hjemmesiden har adressen *people.civil.aau.dk/~brugernavn/* f.eks.
<http://people.civil.aau.dk/~pallebi/>
- *Arbejd på en lokal kopi, og upload, når I vil publicere*



Hvad er HTML?

- **HyperText Markup Language**
- Det sprog som internetbrowseren forstår
- Formatterer dokumenter til visning i en browser
- Baseret på SGML ligesom f.eks. XML
- Opfundet af Tim Berners Lee ca. 1990
- Udvikles af the World Wide Web Consortium
 - www.w3.org
 - etableret 1994
 - 400 medlemsorganisationer på verdensplan
 - w3c arbejder løbende med udvikling af nye teknologier til internettet



Opbygning af et HTML-dokument

- Dokumentet struktureres vha. "tags" (mærkater) som browseren kender
 - åbningstags <kommando>
 - lukketags </kommando>
 - (visse tags har ikke lukketag, f.eks linieskift
)
- Grundlæggende opbygning
 - indholdet er html (markeres med tags)
 - består af
 - "hoved"
 - og "krop"

```
<html>

  <head>
  </head>

  <body>
  </body>

</html>
```



Formattering af indholdet (1)

- Eksempler på tags
 - <p> paragraph, afsnit
 -
 break, linieskift
 - bold, fed
 - <h1> overskrift niveau1
 - <h2> overskrift niveau2
 - <i> italic, kursiv
 - <u> understreget
 - ordered list
 - punkt på listen



Formattering af indholdet (2)

- **Tags kan have attributter**
- Eksempler

`<p align="right">her står teksten</p>`

- højrestiller teksten

`<body bgcolor="#000000">`

- sætter baggrundsfarven til 000000 (sort)

Angiver mængden af hhv. rød, grøn og blå i farven. Skalaen går fra 00 til FF i det hexadecimale talsystem, dvs. 256 niveauer.



Andre vigtige indholdselementer

• Links

`Link til IT-gruppen`

- a betyder anchor
- href betyder hypertext reference

Her står teksten, der vises i browseren

``

- img betyder image
- scr betyder source

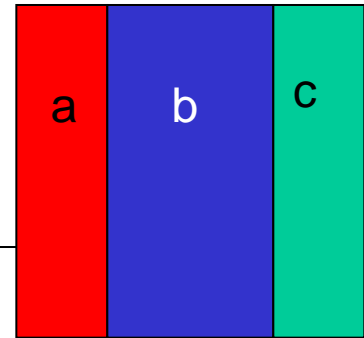
Anvend altid *relative* links indenfor eget site





Frames

- Et frameset laves i kolonner eller rækker
- En kolonne kan inddeles i rækker og omvendt ved at definere et nyt frameset på dens plads
- Bredden af den enkelte ramme angives i pixels eller %



```
<html>  
  
<frameset cols="25%,50%,25%">  
  
  <frame src="frame_a.htm">  
  <frame src="frame_b.htm">  
  <frame src="frame_c.htm">  
  
</frameset>  
  
</html>
```

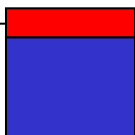



Frames

Attributter kan angive f.eks. et navn til en frame, så man kan åbne nye sider i denne frame vha. target-attributten på en "anchor-tag":

```
<A HREF="../../slides/project.html" TARGET="body-frame">
```

```
<frameset rows="55,*">
```



a

```
<frame src="header.html" framespacing="0" border="0" frameborder="0"
scrolling="no" marginheight="0" marginwidth="0"
NAME="headerframe">
```

b

```
<frameset COLS="100, *">
```

a

```
<frame src="content.html" NAME="content-frame" border="0"
frameborder="0" marginheight="0" marginwidth="0" >
```

b

```
<frame src="body.html" NAME="body-frame" border="0"
frameborder="0" marginheight="0" marginwidth="0" >
```

```
</frameset>
```



```
</frameset>
```



Billedoversigter og "klikbare" billeder

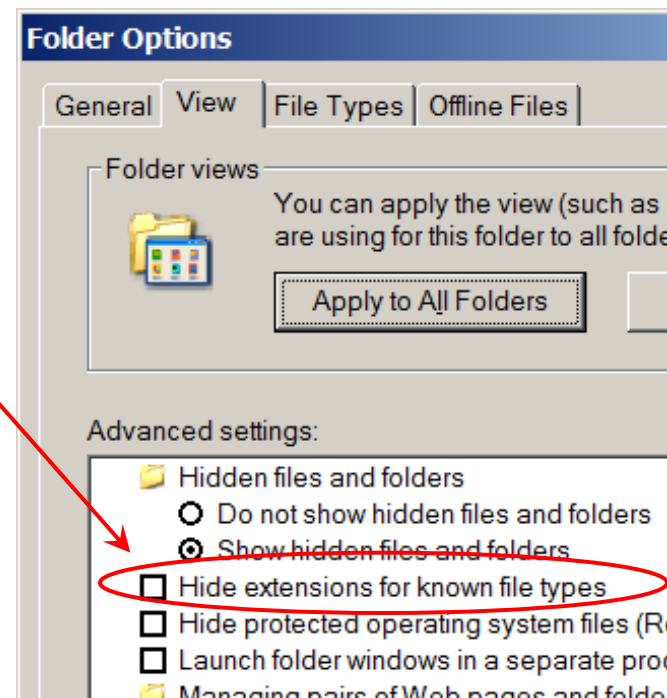
http://it.civil.aau.dk/it/education/slides/image_maps_etc.html

- Ovenstående viser forskellige måder at præsentere en serie af billeder
- Se også w3schools.com eller html.dk for mere information om image maps



Gode råd om navngivning af filer

- brug ikke æ, ø, å backslash \ og mellemrum
- brug kun små bogstaver, f.eks. *ikke* .JPG (sørg for at kunne se file extensions)
- brug ikke filnavne, der indgår i vores domænenavn, f.eks. it.html
- sørg for, at I kan se filernes efternavne på jeres computer





Krav til websider

- Websiderne skal kunne læses af forskellige browsere, som f.eks. Firefox, Internet Explorer, Opera,...
- Websider bør følge W3C-standarden
- Siderne kan valideres her: <http://validator.w3.org/>

• ...og det kan forelæseren jo også overveje 😊

The screenshot shows the W3C Markup Validation Service interface. At the top, there is a navigation bar with links for Home, About..., News, Docs, and Help & FAQ. Below this, there is a 'Jump To:' section with a 'Results' link. The main content area displays the following information:

- Result:** Failed validation, 57 errors
- Address:**
- Encoding:** utf-8 (detect automatically)
- Doctype:** HTML 4.01 Transitional (detect automatically)

A red arrow points from the smiley face in the text above to the 'Result:' line.



Passwordbeskyttelse af projektweb (1)

Passwordbeskyttelsen håndteres af to tekstfiler på serveren:

Den første fil skal hedde `.htaccess` og placeres i det katalog, der skal beskyttes. Filen fortæller browseren, at her kræves password og hvor passwordfilen ligger.

Filen skal have følgende indhold:

```
AuthName "En tekst der fortæller at her kræves password"  
AuthType Basic  
AuthUserFile /home/projekts/b11107f/public_html/.htpasswd  
          (vælg jeres egen placering)  
require valid-user
```

Den anden fil indeholder brugernavn og *krypterede* passwords. Den hedder `.htpasswd` og placeres i det katalog, I har angivet i ovenstående. Af sikkerhedsmæssige årsager vælges normalt et katalog udenfor `public_html` men det er ikke afgørende her

Eksempel på indhold:

```
jens:87.O74GjoBH5U
```






Passwordbeskyttelse af projektweb (2)

Her ligger et sæt filer, der virker

<http://it.civil.aau.dk/ks/pw/>

I skal selv fjerne txt fra filnavnet, og så modificere filerne efter behov

Hvis I lægger .htaccess filen ind uændret skulle den virke med bruger: sohn og pass: sohn57

Index of /ks/pw			
<u>Name</u>	<u>Last modified</u>	<u>Size</u>	<u>Description</u>
 Parent Directory		-	
 txt.htaccess	10-Oct-2005 13:57	147	
 txt.htpasswd	10-Oct-2005 14:00	19	

Apache/2.0.46 (Red Hat) Server at it.bt.aau.dk Port 80



Passwordbeskyttelse af projektweb (3)

Den beskrevne metode til passwordbeskyttelse er baseret på en indbygget funktion i den udbredte webserver "Apache" som også benyttes her på www.civil.aau.dk

Se evt <http://wsabstract.com/howto/htaccess3.shtml> for yderligere information.

(Der findes også andre metoder, som vi ikke vil behandle her. se f.eks.:

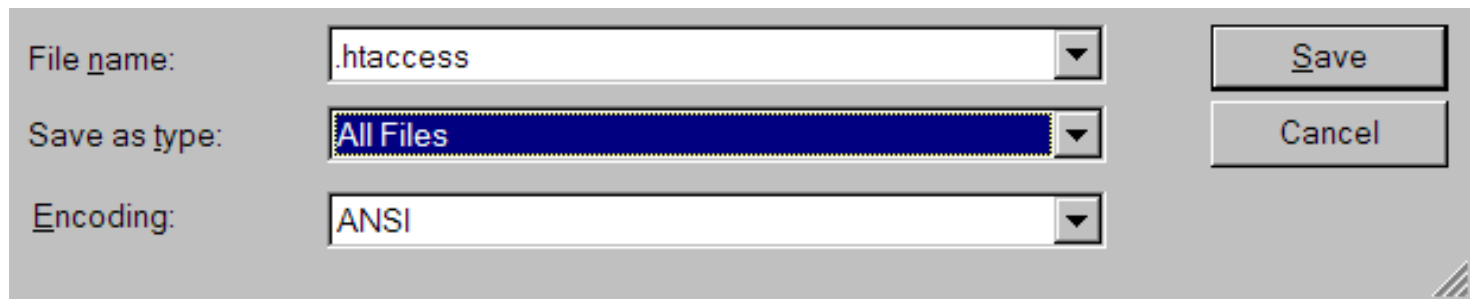
<http://www.javascriptkit.com/script/cutindex6.shtml>)

Krypterede passwords kan man få genereret flere steder på internettet, f.eks.:

http://showcase.netins.net/1-800-205-1110/resources/basic_htpass_gen.cgi

eller: <http://www.euronet.nl/~arnow/htpasswd/>

Bemærk, at filerne *skal* hedde `.htaccess` og `.htpasswd` og *ikke* f.eks. `.htaccess.txt` som windows gerne vil kalde den. For at gemme i det rigtige navn kan man i Notepad vælge "Gem som" og vælge typen "Alle filer".





Dagens øvelse (1)

- Start med HTML-tutorials på <http://w3schools.com/html/>
- Arbejd enkeltvis eller gå sammen to og to.
- brug evt. lignende tutorials, f.eks.
 - <http://www.w3.org/MarkUp/Guide/>
 - <http://www.html.dk>
- anvend en simpel tekst editor som f.eks notepad
- når I senere når til ”produktionsfasen” kan I anvende en WYSIWYG-editor efter eget valg, f.eks:
 - Coffee Cup
 - Cute html
 - Sothink
 - m. fl.



Dagens øvelse (2)

- Arbejd videre med html
 - prøv styre sidens layout med tabeller eller frames
 - prøv at arbejde med Cascading Style Sheets, CSS
 - arbejd med forskellige måder at vise billedserier og vurder hvad der vil egne sig bedst til jeres behov, skriv begrundelsen ned
 - prøv at lave passwordbeskyttelse af dele af siderne